

欢迎光临飞騨高山历史美术博物馆

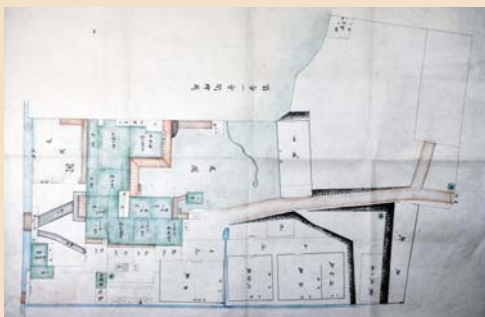
了解历史将让您的高山之旅更加快乐!

为了让您更充分地感受高山的魅力，飞騨高山历史美术博物馆将向您展示城下町—高山的历史，以及在这段历史中孕育而生的美术工艺、传统文化等。

矢嶋家和永田家

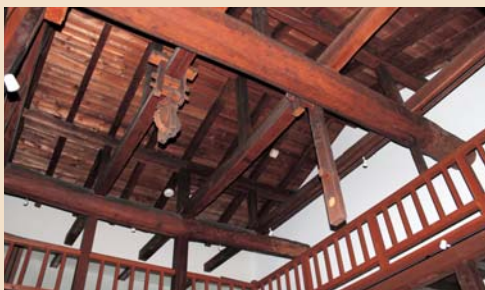
博物馆的展厅启用了江户时代富商矢嶋家和永田家遗留下来的10座“土仓”。

矢嶋家是江户初期经营木材和盐的商家，同时还是商业街区的统领。



矢岛大厦插图（江户时代末期）

永田家屋号“大坂屋”，是明治初期田地数量最多的商家，主要进行酿酒。永田家的酒窖是当时高山最大的酒窖之一。



永田酒窖

交通指南



*高山站徒步15分钟 *P 停车场

博物馆指南

- ◆ 开馆时间
 - 展览室 9:00~19:00
 - 研修室 9:00~21:00
 - 庭院 7:00~21:00
- ※季节不同可能会有所变更。
- ◆ 全年无休
- ◆ 免费参观
- ◆ 停车场 残疾人专用停车位1个
请利用附近的公共停车场。

飞騨高山历史美术博物馆

岐阜县高山市上一之町75
电话 0577-32-1205

<http://www.city.takayama.lg.jp/bunkazai/machihaku/index.html>



中国語(簡体字)

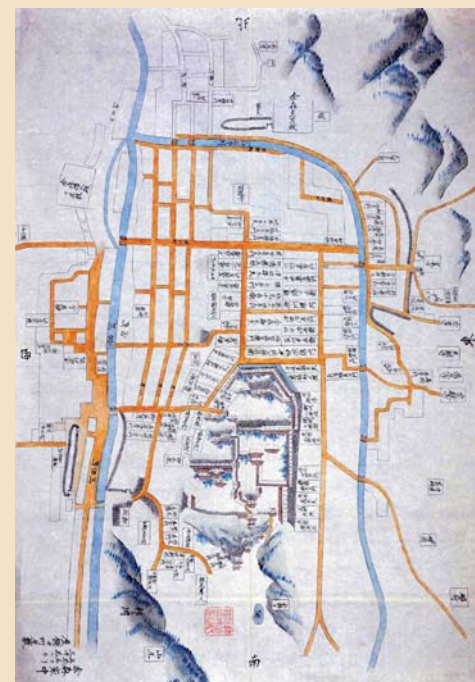
飞騨高山 历史美术博物馆



高山城下町的历史

高山城下町是400年前，金森长近奉丰臣秀吉之命平定飞騨时建造的。高山城下町以高山城(现在的城山公园)为中心，包括官川河以东的商业街区，武士街区和东山寺院群区域，该布局现在仍保留着原貌。

江户中期，飞騨成为幕府的直辖领地，高山城和武士街区被摧毁，但商业街区幸免于难以保留，并凭借四通八达的街道成为了经济和交通的枢纽。同时还孕育了以高山庙会(日语为“高山祭”)为代表的丰富多彩的文化，作为飞騨的政治和文化中心而长盛不衰。



城堡镇插图（江户时代初期 17世纪后期）

馆内指南

飞騨高山历史美术博物馆将历史建筑“土仓”作为展馆,在观看展览的同时,展馆本身也非常值得一看

推荐参观路线

1. 高山全知道

(约2小时)

①~⑭展示高山的历史、文化、美术

2. 高山历史概要

(约40分钟)

1F ①~④展示高山庙会(日语为“高山祭”)、城下町、街景以及飞騨匠人的历史。

3. 传统文化全接触

(20分钟)

1F ①、2F ⑦介绍高山庙会(日语为“高山祭”)和各种传统活动。

4. 高山文化艺术全接触

(45分钟)

2F ⑧~⑪、1F ⑫~⑭展示高山的美术、传统工艺品和圆空佛等。

资料阅览室

可阅览飞騨地区相关的历史资料。
(9:00 ~ 19:00)



①高山庙会

(日语为“高山祭”)

介绍飞騨匠人与民俗文化
的结晶—屋台及其保护措施等



②高山的传统民居

介绍高山传统民居的特征及建筑构造等



③飞騨匠人的技艺



介绍民宅和神社、寺庙的建造者飞騨匠人。

④城下町高山



介绍高山城和城下町的起源以及高山城市历史

⑤金森家族六代



探寻现代高山奠基人金森家族六代的足迹

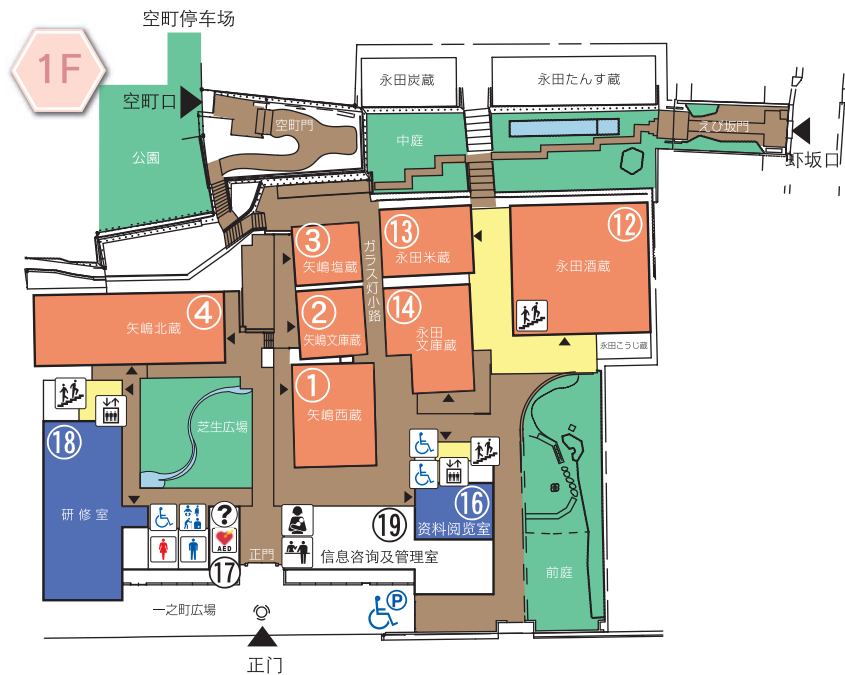
⑥通史(展板)

用展板和年表等展示高山的
历史及文化全貌

⑦传统活动



介绍全年的各种活动和庙会等



1F

■ 展示室 ①~④、⑫~⑭

■ 资料阅览室 ⑯

■ 城市信息服务站 ⑰

■ 研修室 ⑱

☰☱☲☳☴☵☶☷ 信息咨询及管理室·哺乳室 ⑲

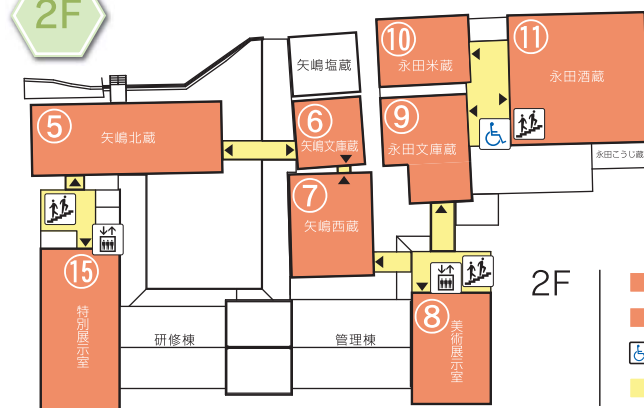
♿♿♿ 厕所

■ 室内通道

■ 室外走廊

■ 庭院

2F



2F

■ 主题展览室 ⑮

■ 展览室 ⑤~⑪

♿ 厕所

■ 室内通道

⚠ 请注意

🚫 全馆禁烟

🚫 馆内禁止饮食

⑫火灾与防灾

介绍高山经历的几次大火灾及从中学到的防灾和城市建筑保护知识



⑬传统工艺

展示春庆、一刀雕、陶瓷等名作和现代作品,追溯传统工艺的历史。



⑭产业

通过各个时代产业的介绍来展示高山经济的基础和全貌。



⑧美术

通过与高山相关的名作来介绍飞騨美术的系谱



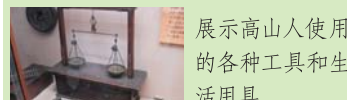
⑨信仰

介绍深受人们信仰的圆空佛的魅力以及它与人们之间的关系



⑩生活

展示高山人使用的各种工具和生活用具



⑪学问·文艺

展示在本地学者和官员等努力下得以发扬光大的高山学问和文艺

